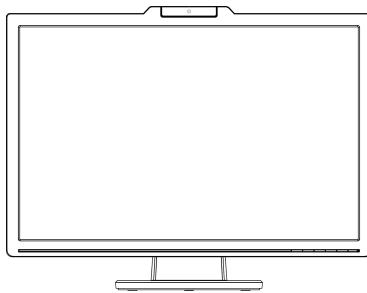




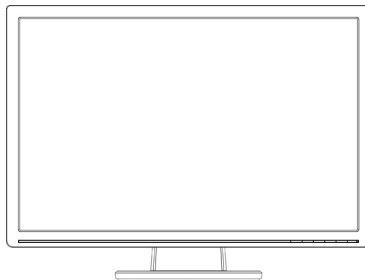
VK266/VW266-serie

LCD-monitor

Handleiding



VK266



VW266

Inhoudsopgave

Mededelingen	iii
Veiligheidsinformatie.....	iv
Onderhoud & reiniging.....	v

Hoofdstuk 1: Kennismaking met het product

1.1 Welkom!	1-1
1.2 Inhoud verpakking	1-1
1.3 De monitorvoet monteren.....	1-2
1.5 Kennismaken met de monitor.....	1-3
1.5.1 Voorkant van de LCD-monitor	1-3
1.5.2 Achterkant van de LCD-monitor.....	1-4

Hoofdstuk 2: Installatie

2.1 De arm / voet demonteren (voor VESA-wandmontage).....	2-1
2.2 De monitor afstellen.....	2-2

Hoofdstuk 3: Algemene instructies

3.1 OSD-menu.....	3-1
3.1.1 Opnieuw configureren	3-1
3.1.2 Kennismaken met de OSD-functies	3-1
3.2 Overzicht specificaties	3-4
3.3 Problemen oplossen (veelgestelde vragen).....	3-5
3.4 Ondersteunde bedieningsmodi	3-6
3.5 HDMI ondersteunde primaire timings.....	3-7

Copyright © 2008 ASUSTeK COMPUTER INC. Alle rechten voorbehouden.

Geen enkel deel van deze handleiding, met inbegrip van de producten en de software die hierin is beschreven, mag zonder de uitdrukkelijke schriftelijke toestemming van ASUSTeK COMPUTER INC. ("ASUS") worden gereproduceerd, verzonden, getranscribeerd, opgeslagen in een retrievalstelsel of in enige taal worden vertaald in enige vorm of door enig middel, behalve documentatie die door de koper wordt gebruikt voor back-updoeleinden.

De productgarantie of service zal niet worden verleend als: (1) het product is gerepareerd, gewijzigd of aangepast, tenzij dergelijke reparaties, wijzigingen of aanpassingen schriftelijk zijn toegestaan door ASUS; of (2) als het serienummer van het product onleesbaar is gemaakt of verwijderd.

ASUS BIEDT DEZE HANDLEIDING "ZOALS ZE IS" ZONDER ENIGE GARANTIES, HETZIJ UITDRUKKELIJK OF IMPLICIET, MET INBEGRIJF VAN, MAAR NIET BEPERKT TOT DE IMPLICIETE GARANTIES OF VOORWAARDEN VOOR VERKOOPBAARHEID OF GESCHIKTHEID VOOR EEN BEPAALD DOEL. IN GEEN GEVAL ZAL ASUS, HAAR DIRECTEURS, FUNCTIONARISSEN, WERKNEMERS OF AGENTEN AANSPRAKELIJK ZIJN VOOR ENIGE INDIRECTE, SPECIALE, INCIDENTELE OF GEVOLGSCHADE (INCLUSIEF SCHADE DOOR WINSTDERIVING, VERLIES VAN HANDEL, VERLIES VAN GEBRUIK OF GEGEVENS, ONDERBREKING VAN HANDEL EN DERGELIJKE), ZELFS ALS ASUS OP DE HOOGTE WERD GEBRACHT VAN DE MOGELIJKHEID VAN DERGELIJKE SCHADE DIE VOORTVLOEIT UIT FOUTEN IN DEZE HANDLEIDING OF DEFECTEN AAN HET PRODUCT.

DE SPECIFICATIES EN INFORMATIE DIE IN DEZE HANDLEIDING ZIJN OPGENOMEN, ZIJN UITSLUITEND INFORMATIEF BEDOELD EN OP ELK OGENBLIK EN ZONDER KENNISGEVING ONDERHEVIG AAN WIJZIGINGEN. ZE MOGEN NIET WORDEN BESCHOUWD ALS EEN VERBINTENIS DOOR ASUS. ASUS AANVAARDT GEEN VERANTWOORDELIJKHEID OF AANSPRAKELIJKHEID VOOR FOUTEN OF ONNAUWKEURIGHEDEN DIE MOGELIJK IN DEZE HANDLEIDING ZIJN VERMELD, INCLUSIEF DE PRODUCTEN EN SOFTWARE DIE ERIN ZIJN BESCHREVEN.

Producten en bedrijfsnamen die in deze handleiding zijn vermeld, zijn mogelijk geregistreerde handelsmerken of auteursrechten van hun respectieve bedrijven en worden uitsluitend gebruikt voor identificatie of toelichting en in het voordeel van de eigenaar, zonder de bedoeling te hebben een inbreuk te plegen op hun rechten.

Mededelingen

FCC-verklaring (Federal Communications Commission)

Dit apparaat voldoet aan Deel 15 van de FCC-regels. Het gebruik is onderhevig aan de volgende twee voorwaarden:

- Dit apparaat mag geen schadelijke storing veroorzaken en
- Dit apparaat moet elke ontvangen storing aanvaarden, met inbegrip van storing die ongewenste werking kan veroorzaken.

Dit apparaat werd getest en voldoet aan de beperkingen voor een digitaal apparaat van Klasse B, in overeenstemming met Deel 15 van de FCC-voorschriften. Deze limieten zijn vastgesteld om een redelijke beveiliging te bieden tegen schadelijke storingen in een residentiële installatie. Dit apparaat genereert, gebruikt en kan radiofrequente energie uitstralen en kan, indien niet geïnstalleerd en gebruikt in overeenstemming met de instructies van de fabrikant, schadelijke storing veroorzaken in radiocommunicatie. Er is echter geen garantie dat er geen storing zal optreden in een particuliere installatie. Als dit apparaat toch schadelijke storingen veroorzaakt in de radio- of televisieontvangst, wat kan worden vastgesteld door het apparaat uit en in te schakelen, wordt de gebruiker aangemoedigd te proberen de storing op te lossen met een of meer van de volgende maatregelen:

- Wijzig de richting van de ontvangstantenne of verplaats de antenne.
- Vergroot de afstand tussen de apparatuur en de ontvanger.
- Sluit het apparaat aan op een stopcontact op een ander circuit dan dat waarop de ontvanger is aangesloten.
- Raadpleeg de leverancier of een ervaren radio/tv-technicus voor hulp.

Als partner van Energy Star® heeft ons bedrijf vastgesteld dat dit product voldoet aan de richtlijnen van Energy Star® betrekking tot efficiënt energiebeheer.

Verklaring Canadees Ministerie voor Communicatie

Dit digitaal apparaat overschrijdt de limieten niet van Klasse B voor zendruisemissies van digitale apparaten, zoals vastgesteld in de voorschriften met betrekking tot radiostoring van het CDC (Canadian Department of Communications).

Dit digitaal apparaat van Klasse B voldoet aan de Canadese ICES-003.

Veiligheidsinformatie

- Lees alle documentatie die bij de verpakking is geleverd aandachtig door voordat u de monitor installeert.
- Om het risico op brand of schokken te voorkomen, mag u de monitor nooit blootstellen aan regen of vocht.
- hoge spanning in de monitor kan ernstige lichamelijke letsels veroorzaken.
- Als de voeding defect is, mag u niet proberen deze zelf te repareren. Neem contact op met een bevoegde servicetechnicus of met uw verkoper.
- Controleer of alle kabels correct zijn aangesloten en of de voedingskabels niet beschadigd zijn voordat u het product gebruikt. Neem onmiddellijk contact op met uw leverancier als u schade ontdekt.
- De sleuven en openingen op de achterkant of de bovenkant van de behuizing zijn bedoeld voor de ventilatie. Blokkeer deze sleuven niet. Plaats dit product nooit in de buurt van of op een radiator of een warmtebron, tenzij de geschikte ventilatie is voorzien.
- De monitor mag alleen worden gebruikt met het type stroombron dat op het label is aangegeven. Als u niet zeker bent van het stroomtype in uw huis, kunt u contact opnemen met uw leverancier of uw lokale elektriciteitsmaatschappij.
- Gebruik de gepaste voedingsstekker die voldoet aan uw lokale elektriciteitsstandaard.
- Zorg dat u geen powerstrips en verlengkabels overbelast. Een overbelasting kan brand of elektrische schokken veroorzaken.
- Vermijd stof, vochtigheid en extreme temperaturen. Plaats de monitor niet op een plaats waar deze nat kan worden. Plaats de monitor op een stabiel oppervlak.
- Koppel het apparaat los tijdens een onweer of als u het gedurende langere tijd niet zult gebruiken. Dit zal de monitor beschermen tegen schade door stroompieken.
- Duw nooit objecten in de sleuven van de monitorbehuizing of mors geen vloeistof op de behuizing.
- Voor een bevredigende werking, mag u de monitor alleen gebruiken met UL-gecertificeerde computers die over de correct geconfigureerde contactdoos beschikken met een markering 100-240V AC.
- Als u technische problemen met de monitor ondervindt, moet u contact opnemen met een bevoegde servicetechnicus of uw verkoper.

Onderhoud & reiniging

- Wij raden u aan de kabels en de voedingskabels los te koppelen voordat u de monitor optilt of verplaatst. Volg de correcte tiltechnieken wanneer u de monitor plaatst. Wanneer u de monitor optilt of draagt, neemt u de randen van de monitor vast. Til het scherm niet op bij de voet of de kabel.
- Reinigen. Schakel de monitor uit en koppel de voedingskabel los. Reinig het oppervlak van de monitor met een vezelvrije, niet schurende doek. Hardnekkige vlekken kunnen worden verwijderd met een doek die met een mild reinigingsmiddel is bevochtigd.
- Vermijd het gebruik van een reinigingsmiddel dat alcohol of aceton bevat. Gebruik een reinigingsmiddel voor gebruik met een LCD. Spuit het reinigingsmiddel nooit rechtstreeks op het scherm omdat het anders in de monitor kan lopen en elektrische schokken veroorzaken.

De volgende symptomen zijn normaal voor de monitor:

- Door de aard van de fluorescentielamp, kan het scherm flikkeren tijdens het eerste gebruik. Schakel de voedingsschakelaar uit en schakel deze opnieuw zodat in om de flikkering te laten verdwijnen.
- Afhankelijk van het bureaubladpatroon dat u gebruikt, is het mogelijk dat de helderheid op het scherm niet volledig gelijkmatig is.
- Wanneer hetzelfde beeld meerdere uren wordt weergegeven, kan een schaduwbeeld van het vorige scherm achterblijven nadat u naar een ander beeld bent geschakeld. Het scherm zal zichzelf langzaam herstellen. U kunt de voeding ook gedurende meerdere uren uitschakelen.
- Wanneer het scherm zwart wordt of knippert, of als het niet meer werkt, moet u contact opnemen met uw verkoper of servicecentrum voor de reparatie. Repareer het scherm nooit zelf!

Conventies die in deze handleiding worden gebruikt



WAARSCHUWING: Informatie om lichamelijke letsels te voorkomen wanneer u een taak probeert uit te voeren.



LET OP: Informatie om schade aan de onderdelen te voorkomen wanneer u een taak probeert uit te voeren.



BELANGRIJK: Instructies die u **MOET** volgen om een taak te voltooien.



OPMERKING: Tips en extra informatie om u te helpen bij het voltooien van uw taak.

Hier vindt u meer informatie

Raadpleeg de volgende bronnen voor extra informatie en voor product- en software-updates.

1. ASUS-websites

De wereldwijde ASUS-websites bieden bijgewerkte informatie over hardware- en softwareproducten van ASUS. Raadpleeg <http://www.asus.com>

2. Optionele documentatie

Uw productverpakking kan optionele documentatie, zoals een garantiekaart, bevatten die door uw leverancier werd toegevoegd. Deze documenten maken geen deel uit van het standaardpakket.

1.1 Welkom!

Hartelijk dank voor uw aankoop van de ASUS® VK266/VW266-serie LCD-monitor!

De nieuwste breedbeeld LCD-monitor van ASUS biedt een zuiverder, breder en helderder beeldscherm, aangevuld met talrijke functies die uw kijkervaring verbeteren.

Al deze functies maken van de VK266/VW266-serie een onvergankelijk product dat u optimaal gebruiksgemak en een fantastische visuele ervaring biedt.

1.2 Inhoud verpakking

Controleer of de volgende items aanwezig zijn in de verpakking van de VK266/VW266-serie LCD:

- ✓ LCD-monitor
- ✓ Monitorvoet
- ✓ 1 x cd
- ✓ Snelstartgids
- ✓ 1 x voedingskabel
- ✓ 1 x VGA-kabel
- ✓ 1 x Usb-kabel voor webcam (Voor sommige modellen)
- ✓ 1 x DVI-kabel (Voor sommige modellen)
- ✓ 1 x audiokabel



Als een van de bovenstaande items beschadigd is of ontbreekt, moet u onmiddellijk contact opnemen met uw leverancier.

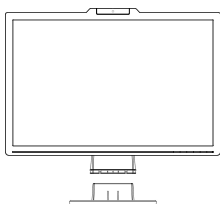
1.3 De monitorvoet monteren

De monitorvoet monteren:

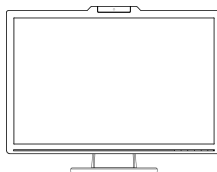
1. Bevestig de voet op de monitor. Als u een klik hoort, betekent dit dat de voet correct is gemonteerd.
2. Stel de monitor af in een hoek die u het beste gebruikscomfort biedt.



Wij raden u aan het tafelblad af te dekken met een zachte doek om schade aan de monitor te voorkomen.



1

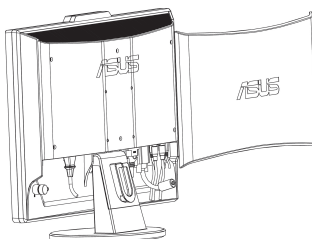


2

1.4 Sluit de kabels aan

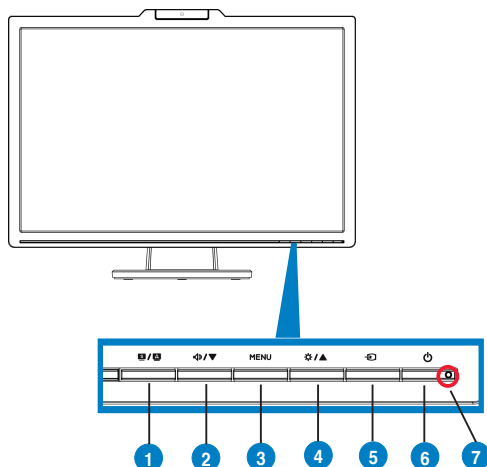
Aansluiten van de kabels:

1. Verwijder het achterdekseel voorzichtig met de hand.
2. Sluit de benodigde kabels aan volgens hoofdstuk 1.5.2, P1-4.



1.5 Kennismaken met de monitor


1.5.1 Voorkant van de LCD-monitor



1. **S/A** knop:
 - Houd deze knop 2 tot 4 seconden ingedrukt om het beeld automatisch aan te passen naar de optimale instellingen voor positie, klok en fase (alleen voor VGA-modus).
 - Gebruik deze sneltoets om te schakelen tussen vijf vooraf ingestelde videostanden (Spel, Nachtopname, Landschap, standaard, Bioscoop) met de **SPLENDID™** Video Enhancement Technology.
 - Sluit het OSD-menu af of keer terug naar het vorige menu wanneer het OSD-menu actief is.
2. **Volume Down** Knop
 - Druk op deze knop om de waarde van de geselecteerde functie te verminderen of naar de volgende functie te gaan.
 - Dit is ook een sneltoets voor de volumeregeling.
3. De knop **MENU**:
 - Druk op deze knop om het pictogram (functie) dat is gemarkeerd wanneer het OSD-menu is geactiveerd, in te voeren/te selecteren.
4. **Brightness Up** Knop:
 - Druk op deze knop om de waarde van de geselecteerde functie te verhogen of naar de vorige functie te gaan.
 - Dit is ook een sneltoets voor het aanpassen van de Helderheid.
5. **Input Selection** Knop voor ingangskeuze
 - Met deze sneltoets schakelt u tussen VGA, DVI, HDMI, Component ingangssignaal. (voor sommige modellen)

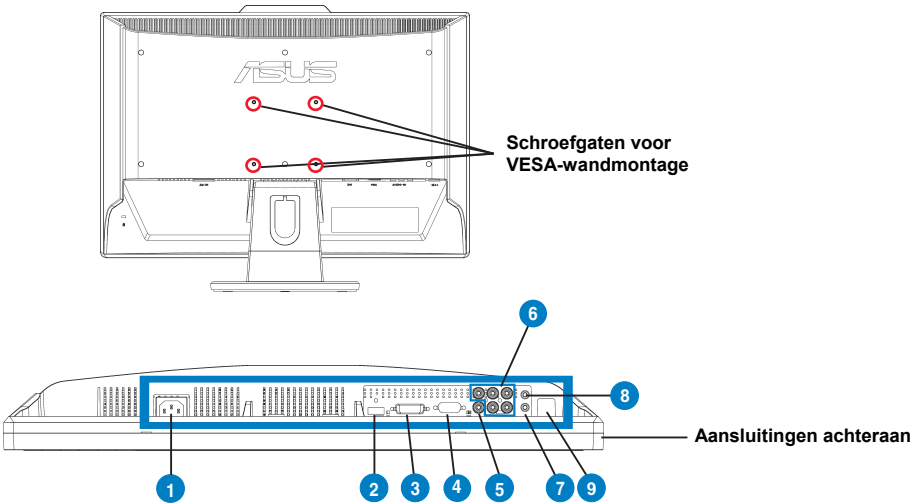


Druk op **Input Selection** (ingangssselectieknop) om HDMI en de componentsignalen te tonen na het aansluiten van de monitor.

6.  Voedingsknop :
• Druk op deze knop om de monitor in/uit te schakelen
7. Voedingsindicator:
• In de onderstaande tabel vindt u de omschrijving van de kleuren van de voedingsindicator.

Status	Beschrijving
Blauw	AAN
Oranje	Stand-bymodus
UIT	UIT

1.5.2 Achterkant van de LCD-monitor



1	Voedingsingang
2	HDMI-ingang
3	DVI-aansluiting
4	VGA-aansluiting
5	SPDIF-uitgang van HDMI
6	YPbPr-aansluitingen en L/R audioaansluitingen
7	Lijningang
8	Oortelefoonuitgang
9	Usb-ingang (Voor sommige modellen)

2.1 De arm / voet demonteren (voor VESA-wandmontage)

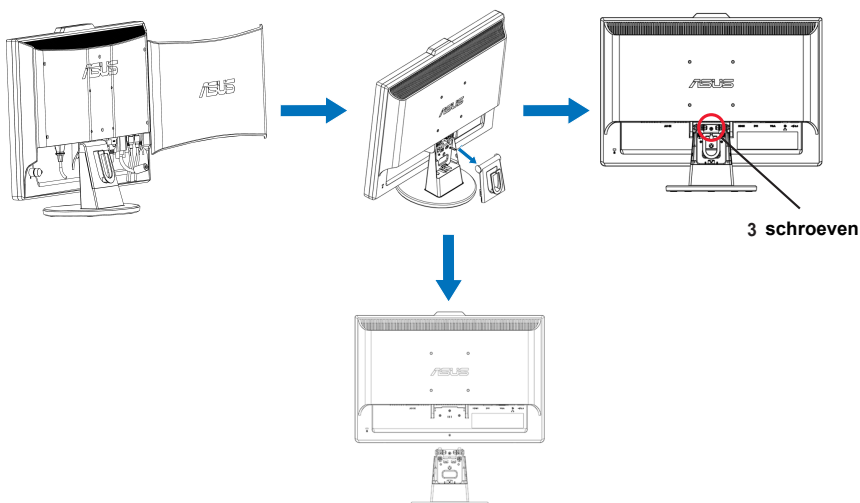
Het afneembare voetstuk van de LCD-monitor van de VK266/VW266-serie is speciaal ontworpen voor VESA-wandmontage.

De arm/voet losmaken:

1. Verwijder de klep van de arm.
2. Plaats de monitor met de voorzijde op een tafel.
3. Gebruik een schroevendraaier om de drie schroeven op de voet van de monitor te verwijderen zoals weergegeven in onderstaande afbeelding.
4. Maak de arm los van de monitor.



- Wij raden u aan het tafeloppervlak af te dekken met een zachte doek om schade aan de monitor te voorkomen.
- Houd de voet van de monitor vast wanneer u de schroeven verwijdert.

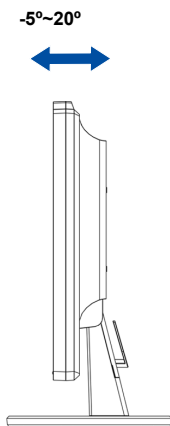


De VESA-wandmontageset (100 mm x 100 mm) moet afzonderlijk worden aangeschaft.

Uitsluitend voor gebruik met een muurmontagebeugel van UL en een minimale belastbaarheid van 7,9 kg (Schroefmaat: 4mm x 12 mm)

2.2 De monitor afstellen

- Voor een optimale weergave, raden wij u aan recht voor de monitor te gaan zitten en de monitor vervolgens af te stellen in een hoek die voor u het meeste comfort biedt.
- Houd de voet vast om te voorkomen dat de monitor valt wanneer u de hoek wijzigt.
- U kunt de hoek van de monitor aanpassen tussen -5° en 20° .



2.3 De Life-Frame 2-software installeren

De ASUS-serie VK266 biedt de gemakkelijk te gebruiken LifeFrame 2-software die met de webcam kan werken, zodat gebruikers hun eigen foto's en videoclips kunnen maken.



- LifeFrame 2 ondersteunt alleen het besturingssysteem Microsoft® Windows® Vista/XP Service Pack 2.
- De LifeFrame 2-software is te vinden op de ondersteunings-cd.

Installatie-instructies

1. Sluit alle andere toepassingen.
2. Leg de ondersteunings-cd in de cd-lezer en start het programma LifeFrame 2.
3. Volg de instructies op het scherm om de installatie te voltooien.

3.1 OSD-menu

3.1.1 Opnieuw configureren

1. Druk op de MENU-knop om het OSD-menu te activeren.
2. Druk op ▼ en ▲ om door de functies te navigeren. Markeer en activeer de gewenste functie door op de MENU-knop te drukken. Als de functie een submenu heeft, drukt u opnieuw op ▼ en ▲ om door de functies van het submenu te navigeren. Markeer en activeer de gewenste functie van het submenu door op de MENU-knop te drukken.
3. Druk op ▼ en ▲ om de instellingen van de geselecteerde functie te wijzigen.
4. Druk op de knop **S** om het OSD-menu af te sluiten. Herhaal stappen 2 en 3 om een andere functie aan te passen.



3.1.2 Kennismaken met de OSD-functies

1. Splendid

Deze functie bevat vijf subfuncties die u volgens uw voorkeur kunt selecteren. Elke modus bevat de optie Reset zodat u uw instellingen kunt behouden of kunt terugkeren naar de vooraf ingestelde modus.



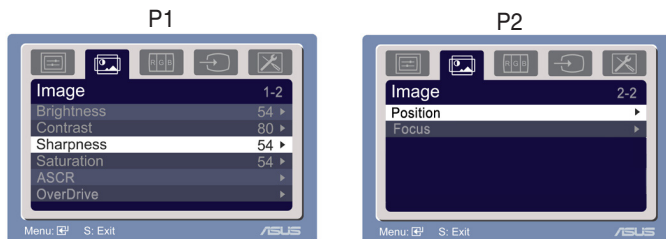
- **Landschapmodus:** de beste keuze voor de weergave van landschapsfoto's met SILENDID™ Video Enhancement.
- **Standaardmodus:** de beste keuze voor het bewerken van documenten met SILENDID™ Video Enhancement.
- **Theatermodus:** de beste keuze voor films met SILENDID™ Video Enhancement.
- **Spelmodus:** de beste keuze voor het spelen van games met SILENDID™ Video Enhancement.
- **Nachtopnamestand:** de beste keuze voor games of films met donkere scènes met SILENDID™ Video Enhancement.



- In de standaardmodus kunnen de functies **Verzadiging** en **Scherpte** niet door de gebruiker worden geconfigureerd.
- In de andere modi kan de functie **sRGB** niet door de gebruiker worden geconfigureerd.

2. Beeld

Vanaf deze functie kunt u de helderheid, het contrast, de scherpte, de verzadiging, de positie (alleen VGA) en de scherpstelling (alleen VGA) instellen.



- Helderheid: Het aanpassingsbereik ligt tussen 0 en 100. ☀ is een sneltoets om deze functie te activeren.
 - Contrast: het aanpassingsbereik ligt tussen 0 en 100.
 - Scherpte: het aanpassingsbereik ligt tussen 0 en 100.
 - ASCR: Selecteer JA of NEE om de dynamische contrastverhouding in of uit te schakelen. (voor sommige modellen)
 - Overdrive: de responstijd versnellen met de overdrivetehnologie. Het instelbereik is van 0 tot 100 (voor sommige modellen)
 - Saturation (Verzadiging): het aanpassingsbereik ligt tussen 0 en 100.
 - Positie: past de horizontale positie (H-Position) en de verticale positie (V-Position) van het beeld aan. Het aanpassingsbereik ligt tussen 0 en 100.
 - Scherpstelling: vermindert de ruis van de horizontale en de verticale lijnen van het beeld door (Fase) en (Klok) afzonderlijk aan te passen. Het aanpassingsbereik ligt tussen 0 en 100.
-
- Fase past de fase aan van het pixelkloksignaal. Wanneer een fase verkeerd is ingesteld, zal het scherm horizontale storingen vertonen.
 - Klok (pixelfrequentie) beheert het aantal pixels dat door één horizontale haal wordt gescand. Als de frequentie niet juist is, zal het scherm verticale strepen tonen en is het beeld niet in verhouding.
-



3. Kleur

In deze functie kunt u de gewenste beeldkleur selecteren.



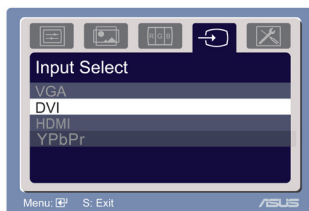
- Kleurtemp.: bevat vijf kleurstanden: Koel, Normaal, Warm, sRGB en Gebruiker
- Huidskleur: bevat de drie kleurstanden Roodachtig, Natuurlijk en Geelachtig.



In de Gebruiker kunnen de kleuren R (rood), G (groen) en B (blauw) door de gebruiker worden geconfigureerd. Het aanpassingsbereik ligt tussen 0 en 100.

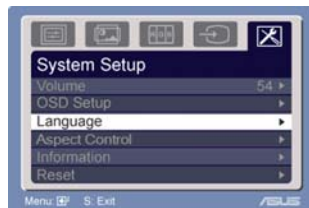
4. Invoerselectie

In deze functie kunt u kiezen tussen de ingangsbronnen VGA, DVI, HDMI, YPbPr. (Voor sommige modellen)



5. Systeeminstallatie

Hiermee kunt u het systeem aanpassen.






- Volume: Het aanpassingsbereik ligt tussen 0 en 100.  is een sneltoets om deze functie te activeren.
- OSD-instelling: past de horizontale positie (H-Position) en de verticale positie (V-Position) van het OSD aan. Het aanpassingsbereik ligt tussen 0 en 100. Bij de selectie van de OSD-time-out kunt u de time-out voor het OSD instellen van 10 tot 120.
- Taal: U hebt de keuze uit elf talen: Engels, Duits, Italiaans, Frans, Nederlands, Spaans, Russisch, Traditioneel Chinees, Vereenvoudigd Chinees, Japans en Koreaans.
- Besturingselementen beeldverhouding: past de beeldverhouding aan naar "Volledig scherm" of "4:3". (voor sommige modellen)
- Informatie: toont de monitorinformatie.
- Reset: Selecteer "Ja" om de standaardwaarden opnieuw in te stellen.

3.2 Overzicht specificaties

Model	VK266H	VW266H
Paneelgrootte	25,5"W	25,5"W
Max. Resolutie	1920x1200	1920x1200
Helderheid (Max.)	≥ 300cd/m ²	≥ 300cd/m ²
Intrinsieke contrastverhouding (Max.)	≥ 1000:1	≥ 1000:1
Beeldhoek (CR=10)	≥ 160°(V) ; ≥ 170°(H)	≥ 160°(V) ; ≥ 170°(H)
Beeldkleuren	16,7 M(6bit Hi FRC)	16,7 M(6bit Hi FRC)
Responstijd	2ms (van grijs tot grijs)	2ms (van grijs tot grijs)
Webcam (ingebouwd)	2,0M	-
Satellietluidspreker	3W x 2 stereo	3W x 2 stereo
Oortelefoonaansluiting	Ja	Ja
Geluid van HDMI	Ja	Ja
HDMI-ingang	Ja	Ja
DVI-ingang	DVI met HDCP	DVI met HDCP
D-Sub-ingang	Ja	Ja
Audio lijningang	Ja	Ja
RCA 3x2(YPbPr, R/L, SPIDIF)	Ja	Ja
Energieverbruik	85W	85W
Tilt	+25° ~ -5°	+25° ~ -5°
VESA -muurmontage	Ja (100mm x 100mm)	Ja (100mm x 100mm)
Afmetingen (BxHxD)	596x461x240	596x449x240
Afmeting van de verpakking (BxHxD)	693x528x206	693x528x206
Nettogewicht (geschat)	7,9	7,9
Brutogewicht (geschat)	11,1	11,1
Voeding	Wisselspanning100-240V (ingebouwd)	Wisselspanning100-240V (ingebouwd)

* De specificaties zijn onderhevig aan wijzigingen zonder voorafgaande kennisgeving.

3.3 Problemen oplossen (veelgestelde vragen)

Probleem	Mogelijke oplossing
De voedings-LED is niet AAN	<ul style="list-style-type: none"> • Druk op de knop  om te controleren of de monitor is INGESCHAKELD. • Controleer of de voedingskabel correct is aangesloten op de monitor en het stopcontact.
De voedings-LED licht oranje op en er is geen beeld op het scherm	<ul style="list-style-type: none"> • Controleer of de monitor en de computer zijn INGESCHAKELD. • Controleer of de signaalkabel correct is aangesloten op de monitor en de computer. • Inspecteer de signaalkabel en controleer of er geen pins zijn verbogen. • Sluit de computer aan op een andere beschikbare monitor om te controleren of de computer correct werkt.
Het beeld op het scherm is te helder of te donker	<ul style="list-style-type: none"> • Pas de instellingen voor het Contrast en de Helderheid aan via het OSD.
Het beeld op het scherm is niet correct gecentreerd of heeft niet het correcte formaat	<ul style="list-style-type: none"> • Houd de knop  gedurende twee seconden ingedrukt om het beeld automatisch aan te passen. • Pas de instellingen voor de horizontale en verticale positie aan via het OSD.
Het beeld op het scherm stuitert of er is een golvend patroon zichtbaar in het beeld	<ul style="list-style-type: none"> • Controleer of de signaalkabel correct is aangesloten op de monitor en de computer. • Verplaats elektrische apparaten die mogelijk elektrische storingen kunnen veroorzaken.
Het beeld op het scherm vertoont afwijkende kleuren (het wit ziet er niet wit uit)	<ul style="list-style-type: none"> • Inspecteer de signaalkabel en controleer of er geen pins zijn gebogen. • Voer een reset uit via het OSD. • Pas de R/G/B-kleurinstellingen aan of selecteer de kleurtemperatuur via het OSD.
Het beeld op het scherm is wazig	<ul style="list-style-type: none"> • Houd de knop  gedurende twee seconden ingedrukt om het beeld automatisch aan te passen (alleen voor VGA-modus). • Pas de instellingen voor de Fase en de Klok aan via het OSD.
Er is geen geluid of het geluid is zwak	<ul style="list-style-type: none"> • Controleer of de audiokabel correct is aangesloten op de monitor en de computer. • Pas de volume-instellingen van uw monitor en uw computer aan. • Controleer of het stuurprogramma van de geluidskaart van uw computer correct is geïnstalleerd en geactiveerd.
Webcam werkt niet	<ul style="list-style-type: none"> • Controleer of de usb 2.0-kabel stevig op de lcd-monitor en de computer is aangesloten • Zorg er voor dat u het besturingssysteem Microsoft® Windows® Vista/XP Service Pack 2 gebruikt.

3.4 VK266/VW266 Lijst van ondersteunde timings

VESA-modi, door fabric ingestelde timings					
Modus	Beeldverhouding van invoer	Resolutie	H (kHz)	V (Hz)	Pixel (MHz)
VGA	4:3	640x480, 60Hz	31,469	59,94	25,175
		640x480, 72Hz	37,861	72,809	31,5
		640x480, 75Hz	37,5	75	31,5
		640x480, 85Hz	43,269	85,008	36
SVGA	4:3	800x600, 56Hz	35,156	56,25	36
		800x600, 60Hz	37,879	60,317	40
		800x600, 72Hz	48,077	72,188	50
		800x600, 75Hz	46,875	75	49,5
		800x600, 85Hz	53,674	85,061	56,25
XGA	4:3	1024x768, 60Hz	48,363	60,004	65
		1024x768, 70Hz	56,476	70,069	75
		1024x768, 75Hz	60,023	75,029	78,75
		1024x768, 85Hz	68,677	84,997	94,5
SXGA	4:3	1152x864, 75Hz	67,5	75	108
		1280x960, 60Hz	60	60	108
	5:4	1280x1024, 60Hz	63,981	60,02	108
		1280x1024, 75Hz	79,976	75,025	135
WXGA+	16:10	1440x900, 60Hz	55,935	59,887	106,5
		1440x900, 75Hz	70,635	79,984	136,75
WSXGA	16:10	1680x1050, 60Hz	65,29	59,954	146,25
1080P	16:9	1920x1080, 60Hz	67,5	60	148,5
WUXGA	16:10	1920x1200, 60Hz	74,038	59,95	154

IBM-modi, door faabriek ingestelde timings (D-SUB-, DVI-D-, HDMI-ingang)					
Modus	Beeldverhouding van invoer	Resolutie	H (kHz)	V (Hz)	Pixel (MHz)
DOS		640x350, 70Hz	31,469	70,087	25,175
		640x350,85Hz	37,861	85,08	31,5
DOS		720x400, 70Hz	31,469	70,087	28,322
		720x400,85Hz	37,927	85,039	35,5
MAC-modi, door faabriek ingestelde timings (D-SUB-, DVI-D-, HDMI-ingang)					
Modus	Beeldverhouding van invoer	Resolutie	H (kHz)	V (Hz)	Pixel (MHz)
VGA	4:3	640x480, 67Hz	35	66,667	30,24
SVGA	4:3	832x624, 75Hz	49,725	74,551	57,2832
VESA-modi, voor gebruiker beschikbare timings					
Modus	Beeldverhouding van invoer	Resolutie	H (kHz)	V (Hz)	Pixel (MHz)
720P	16:9	1280x720, 60Hz	44,772	59,855	74,5
	16:9	1280x720, 75Hz	56,456	74,777	95,75
WXGA+		1280x768, 60Hz	47,776	59,87	79,5
		1280x768, 75Hz	60,289	74,893	102,25
	16:10	1280x800, 60Hz	49,702	59,81	83,5
	16:10	1280x800, 75Hz	62,795	74,934	106,5
1080P	16: 9	1920x1080, 60Hz	66,587	59,934	138,5

VK266H/VW266H HDMI ondersteunde primaire timings

Modus	Beeldverhouding van invoer	Resolutie	H (kHz)	V (Hz)	Pixel (MHz)
480i	4:3	720(1440)x480i 59,94/60 Hz	15,734/ 15,75	59,94 / 60	27 / 27,027
	16:9	720(1440)x480i 59,94/ 60 Hz	15,734/ 15,75	59,94 / 60	27 / 27,027
480P	4:3	640x480P 59,94 / 60 Hz	31,469/ 31,5	59,94/60	25,175/ 25,2
		720x480P 59,94 / 60 Hz	31,469/ 31,5	59,94 / 60	27 / 27,027
	16:9	720x480P 59,94 / 60 Hz	31,469/ 31,5	59,94 / 60	27 / 27,027
		720x480P 59,94 / 60 Hz	31,469/ 31,5	59,94 / 60	27 / 27,027
576i	4:3	1440x576i, 50	15,625	50	27
	16:9	1440x576i, 50	15,625	50	27
576P	4:3	720x576P, 50Hz	31,25	50	27
	16:9	720x576P, 50Hz	31,25	50	27
720P	16:9	1280x720P, 59,94 / 60 Hz	37,5	50	74,25
	16:9	1280x720P 59,94 / 60 Hz	44,955/ 45	59,94/ 60	74,176/ 74,25
		1280x720P 59,94 / 60 Hz	44,955/ 45	59,94/ 60	74,176/ 74,25
1080i	16:9	1920x1080i, 59,94 / 60 Hz	28,125	50	74,25
	16:9	1920x1080i, 59,94 / 60 Hz	33,716/ 33,75	59,94/ 60	74,176/ 74,25

VK266H/VW266H HDMI ondersteunde optionele timings

Modus	Beeldverhouding van invoer	Resolutie	H (kHz)	V (Hz)	Pixel (MHz)
480P	4:3	1440x480P 59,94/ 60 Hz	31,469/ 31,5	59,94/60	54/ 54,054
		1440x480P 59,94 / 60 Hz	31,469/ 31,5	59,94/60	54/ 54,054
	16:9	1440x480P 59,94 / 60 Hz	31,469/ 31,5	59,94/60	54/ 54,054
576P	4:3	1440x576P, 50Hz	31,25	50	54
	16:9	1440x576P, 50Hz	31,25	50	54
1080P	16:9	1920x1080P, 50Hz	56,25	50	148,5
	16:9	1920x1080P, 59,94 / 60 Hz	67,433/ 67,5	59,94/60	148,352/ 148,5

VK266H/VW266H YPbPr Ingangslijst

Modus	Beeldverhouding	Resolutie	H (kHz)	V (Hz)	Pixel (MHz)
480i	4:3	720x480i 59,94 Hz	15,734	59,94	13,5
480P	4:3	720x480P 60 Hz	31,5	60	27
		720x480P 60 Hz	31,5	60	27
576i	4:3	720x576i 50 Hz	15,625	50	13,5
576P	4:3	720x576P 50Hz	31,25	50	27
		720x576P 50Hz	31,25	50	27
720P	16:9	1280x720P 50Hz	37,5	50	74,25
		1280x720P 50Hz	37,5	50	74,25
	16:9	1280x720P 59,94/ 60 Hz	44,955/ 45	59,94/ 60	74,176/ 74,25
1080i	16:9	1920x1080i 50Hz	28,125	50	74,25
		1920x1080i 50Hz	28,125	50	74,25
	16:9	1920x1080i 59,94 Hz	33,716/ 33,75	59,94/60	74,176/ 74,25
1080P	16:9	1920x1080P 50 Hz	56,25	50	74,25
		1920x1080P 50 Hz	56,25	50	74,25
	16:9	1920x1080P 59,94/ 60 Hz	67,432/ 67,5	59,94/60	148,5

* Modi die niet in de bovenstaande tabellen worden weergegeven, worden mogelijk niet ondersteund. Voor een optimale resolutie raden wij u aan een modus te selecteren die in de bovenstaande tabellen is weergegeven.